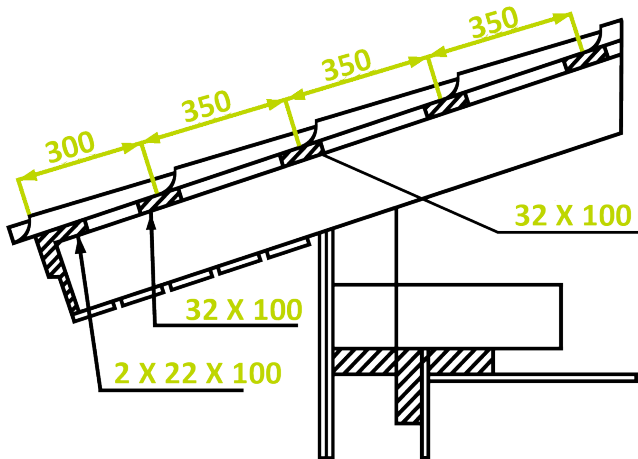
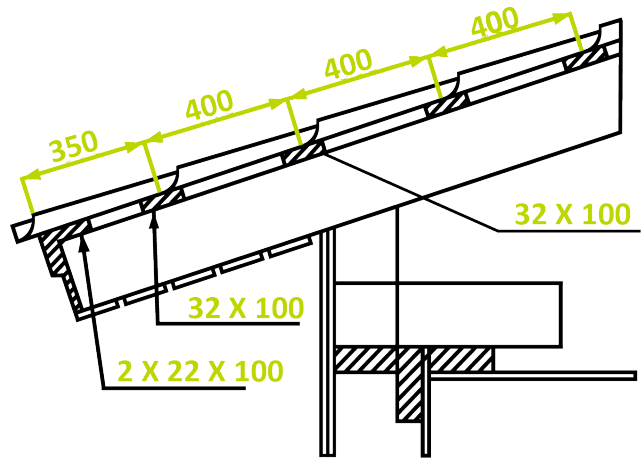




TIILINEN OCH ISO TIILINEN MONTERINGSANVISNING



LÄKTAVSTÅND TIILINEN



LÄKTAVSTÅND ISO TIILINEN



LÄKTER OCH GRUNDARBETEN

1. Välj till exempel 32 x 50 mm träläkt som vertikal ströläkt. Ströläkten monteras på takunderlaget. Takunderlaget får inte spännas, utan det ska ligga löst mellan ströläkterna.

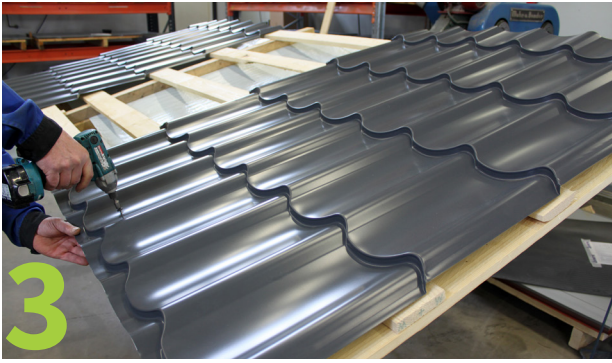


2. Som egentlig läkt kan du välja till exempel 32 x 100 mm brädor. Den nedersta läkten ska vara 10–12 mm högre än övriga läkter. Som nedersta läkt används till exempel två 22 x 100 mm brädor eller förhöjningsbitar som på bilden. Montera fast den nedersta läkten i nockbrädan.

Tiilinen: den andra läkten monteras på ett avstånd av 300 mm (mätt från nockbrädans ytterkant till mitten av den andra läkten) och de följande läkterna på ett avstånd av 350 mm (mätt från mitten av en läkt till mitten av nästa läkt).

Iso Tiilinen: den andra läkten monteras på ett avstånd av 350 mm (mätt från nockbrädans ytterkant till mitten av den andra läkten) och de följande läkterna på ett avstånd av 400 mm (mätt från mitten av en läkt till mitten av nästa läkt).

När du lyfter plåtarna, tänk på att de böjs lätt och därför inte ska lyftas endast i ändarna.

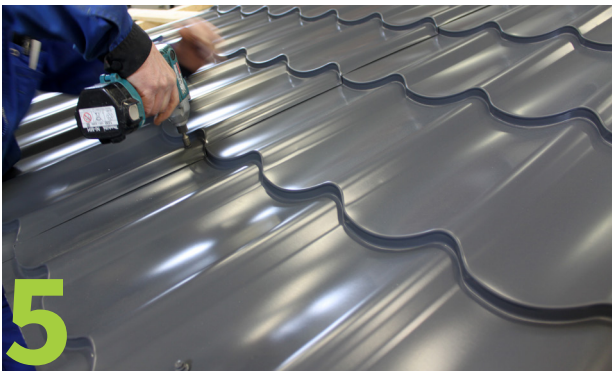


MONTERING AV PLÅTARNA

3. Påbörja monteringen från takfallets högra kant sett från marken och jobba mot vänster. Placera den första plåten på plats så att plåtens framkant skjuter ut över nockbrädan med 40–45 mm. Fäst den första plåten lätt med två byggskravar, en nertill och en i nock. Var särskilt noga med placeringen av plåten så att monteringen hamnar rakt.



4. Placera nästa plåt på plats och fäst den i läkten med en byggskruv i nocken.



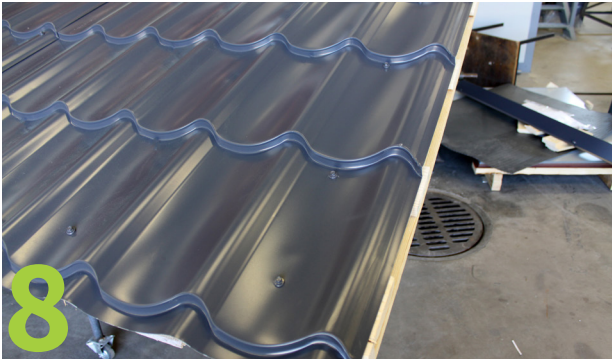
5. Fäst den andra plåten i den första med en överlappsskruv upptill och nertill. Placera och fäst även den tredje plåten på motsvarande sätt, först med en byggskruv i nocken och därefter med två överlappsskrivar i den andra plåten (en upptill och en nertill).



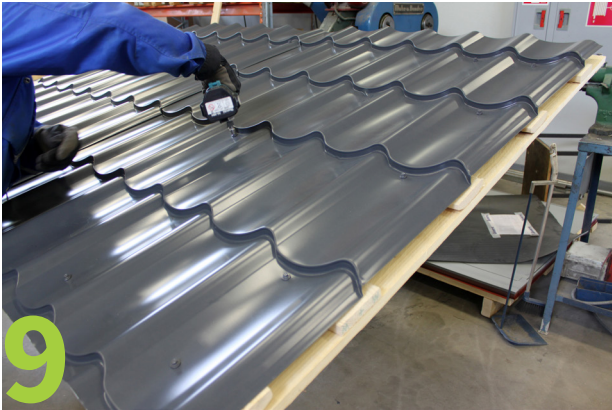
6. Kontrollera i detta skede att monteringen hamnar rakt. Lossa vid behov på byggskruvorna i nocken och justera plåtarna så att de hamnar i rät linje med takfoten.



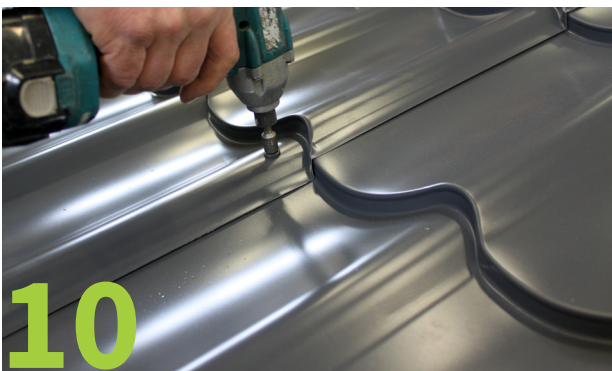
7. Fäst takplåtarna i den nedersta läkten i den nedre kanten av varannan vågdal.



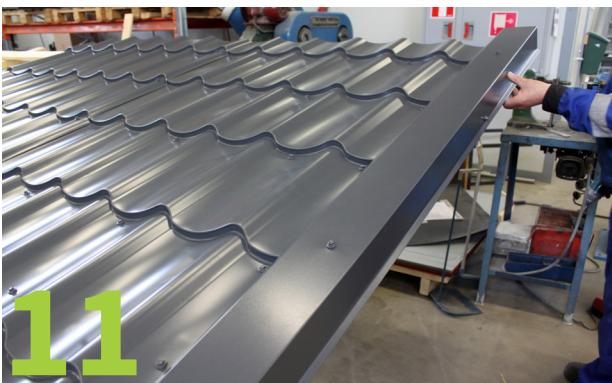
8. Fäst de yttersta plåtarna i läkten med byggskravar intill varje veck i vågdalen.



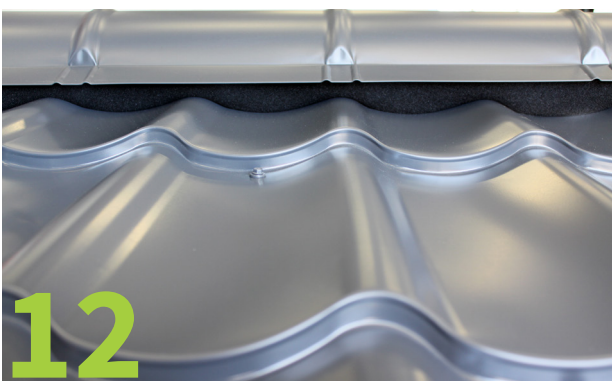
9. Fäst plåtarna i läkterna med byggskravar enligt bilden på baksidan:
- i höjddled i varannan vågrad
- i sidled intill vecket i var tredje vågdal



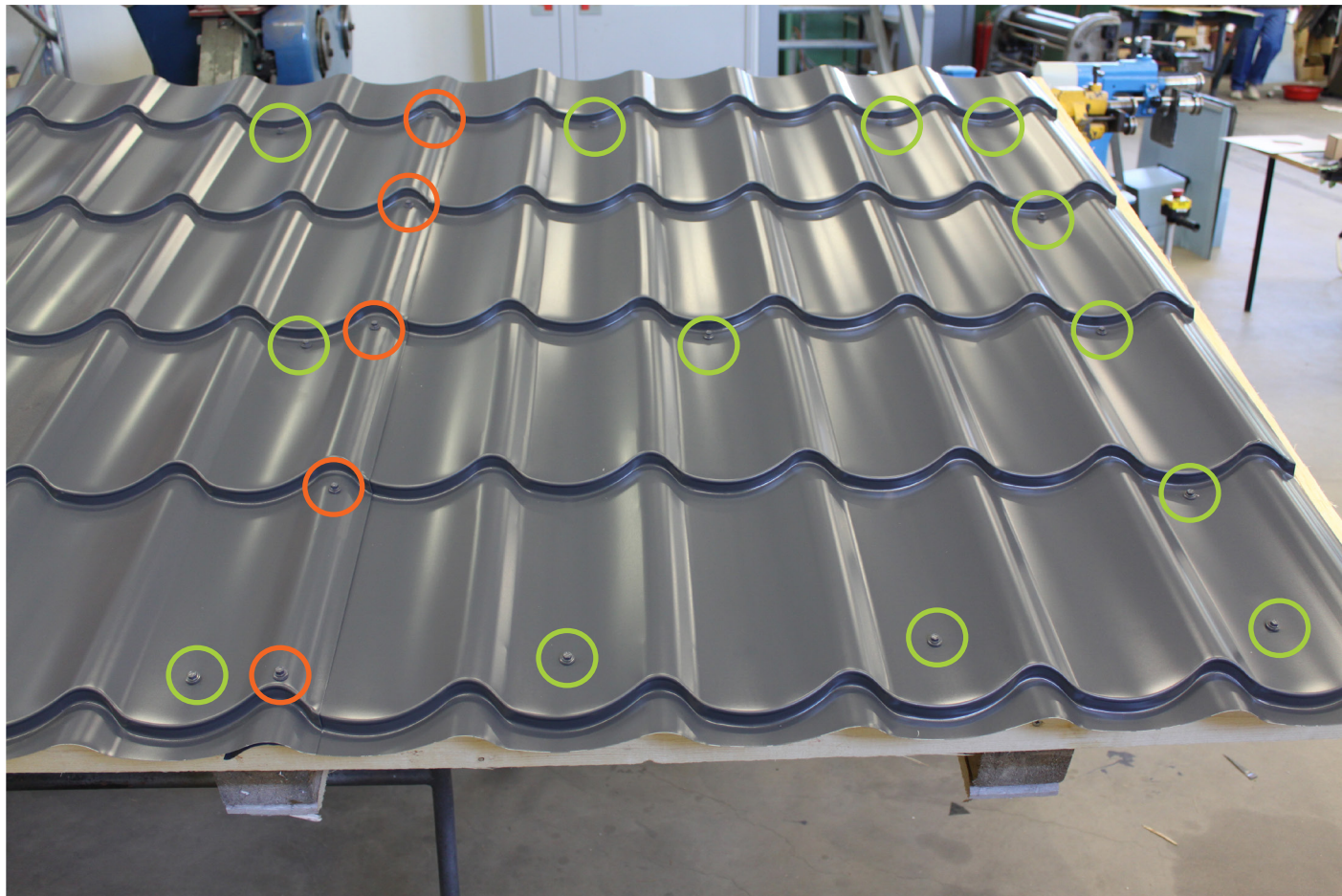
10. Fäst plåtarna i varandra med överlappsskravar i fogarna i den övre kanten av varje vågtopp, och jobba uppåt från takfot mot taknock.



11. Fullborda takmonteringen med beslag. Montera ett gavelbeslag från sidan av gavelsprånget med byggskravar och från ovasidan i takplåten med överlappsskravar.



12. Fäst nockbeslagets självhäftande tresidiga tätningar längs båda ytterkanterna av nockbeslagets undersida och fäst nockbeslaget i takplåten med överlappsskravar.



INFÄSTNING AV PLÅTAR

Fäst plåtarna i varandra **med överlappsskruvar** i varje vågdal. Fäst plåtarna i läkterna **med byggs-**
kruvar enligt bilden:

- i höjddled i varannan vågrad
- i sidled i var tredje vågdal
- vid takfot och taknock i varannan vågdal och i ytterkanterna i varje vågdal

ÅTDRAGNING AV BYGGSKRUVAR OCH ÖVERLAPPSSKRUVAR

Var försiktig när du drar åt skruvarna så att skruvtätningarna inte går sönder. Om skruven dras åt för hårt går tätningen sönder. Med åren kan det orsaka vattensador på taket.

